

## 平成27年度 救護施設千里寮事業計画（案）

社会福祉法人みなと寮

### 1. 基本事項

#### 1-1 規定

千里寮は生活保護法第38条第2項に定められた救護施設であり、原則的には実施機関より依頼された18歳以上の方を対象として、生活全般の援助を行うことにより、自立を促進し、健康で文化的な生活の場を提供する施設です。

利用定員150名（男性）

#### 1-2 内容

身体、精神上のさまざまな要因により、居宅での生活が困難になった利用者に対して、個別に応じた日常生活援助サービスと、集団的な種々のサービスを提供できるようにしています。

#### 1-3 運営指針

救護施設サービス評価基準・第三者評価基準を参考に、利用者から選ばれる施設を目指します。また「人権」を大切に、規律ある生活の中にもゆとりと潤いのある施設を目指していきます。

#### 1-4 実態など

[障がい／疾病] 利用者の障がい別構成比は、身体障がい者14.3%、精神障がい者36.4%、アルコール依存者13.0%、病弱者が43.5%です。

[年齢] 平均年齢は60.5歳。最年少は30歳、最高齢は89歳。  
60歳代が35.1%、70歳以上が21.4%を占めています。

[利用期間] 平均4年0ヶ月です。

（上記は平成27年3月1日現在による）

#### 1-5 利用者サービスの基本的な考え方

利用者の人権を尊重することを基本理念とし、それぞれの利用者の主体性、個別性を重視しながら、快適な施設生活が送れるように援助していきます。またマニュアルを作成し、[利用者本位の視点]でサービスの提供が行えるようにしていきます。

## 1-6 自立促進（自立支援プログラムの策定）

生活の支援や援助を行うだけではなく、利用者ひとり一人の自立促進を行う上で、生活の細部にわたる自立から、寮内外作業あるいは外勤や自活就労まで、幅のある生活を形成していきます。

また、利用者の状況を把握し、状況や自立阻害要因を類型化、類型ごとに取り組むべき自立支援の具体的内容の明確化及び実施手順を定め、施設として組織的に必要な支援や援助を実施していきます。

### 1-6-1 日常生活自立

身体や精神の健康を回復・維持し、自分で自分の健康・生活管理を行うなど日常生活において自立した生活を目指します。

### 1-6-2 社会生活自立

社会的なつながりを回復・維持し、地域社会の一員として充実した生活を送ることを目指します。

### 1-6-3 就労自立

日常生活、社会生活自立の達成・維持を前提とし、就労等による経済的自立を目指します。

## 1-7 快適な生活の提供

基本的なサービスの充実と、いろいろな形のサービスも提供し、それぞれの利用者が心から満足できる生活が送れるようにしていきます。

## 1-8 相互扶助と横断的サービス

さまざまな障がいを持った人が入所されているため、相互に助け合える関係を作っていきます。豊かな人間性や温かいふれあいを大切に（やさしさ）を基本として心に響きあえる人間関係を大切にしたいと思います。また、専門的なサービスの充実と横断的サービスの展開も考えたいと思います。

## 1-9 自己決定と権利擁護

利用者は自分に提供されるサービスを自分自身で選択できる権利を有しています。全てのサービスは事前に利用者に知らされ、利用者自身が評価・決定することができます。インフォームド・コンセント（説明と同意）の全面的導入と権利擁護制度システムを参考に、自己決定と権利擁護を最大限に配慮したサービスを実施していきます。

#### 1-10 プライバシーの保護

利用者の生活の尊厳を守るためにプライバシーの保護を徹底していきます。集団生活上の難しさもありますが、ひとり一人のプライバシーを大切にサービスを提供を配慮していきたいと思えます。

#### 1-11 個人情報の保護

大阪府が定める大阪府個人情報保護条例第3章第1節第47条に基づき、個人情報の保護の重要性を認識し、個人情報の取り扱いに当たっては、個人の権利利益を侵害することのないよう必要な措置を講じるとともに個人情報の保護に関する府の施策に協力していきたいと思えます。また、次に掲げる個人情報については、特に慎重に取り扱うことといたします。

- ①思想、信仰、信条その他の心身に関する基本的な個人情報
- ②社会的差別の原因となるおそれのある個人情報

#### 1-12 情報公開

情報公開については、個人情報保護の考え方を踏まえる中で、できる限りの情報を公開することで、施設運営の透明性、公平性を確保したいと思えます。

#### 1-13 苦情解決

職員と対等な関係のもとで、施設に対する意見や苦情を幅広く伝えられるように、施設内に意見箱を設置し、利用者からの苦情を円滑的に取り入れるようにしています。苦情解決の方法として担当職員を設け、あるいは第三者機関を設置して、苦情解決のための体制づくりを行い、利用者本位のサービスの改善・向上に努めていきます。

#### 1-14 第三者評価及び外部監査

社会福祉法第78条1項に基づき、平成24年度に第三者評価を受審しました。第三者評価機関の専門的な指摘や外部監査の実施により外部からの評価を真摯に受け止め、運営改善を図り、より質の高いサービスの提供に努めます。

#### 1-15 中・長期計画

安定した施設運営を実施するために、施設の大規模改修・維持管理に備えた中・長期計画を作成する。

## 2. 利用者サービス

### 2-1 個別ニーズに応じたサービス（個別支援計画の策定）

個別支援計画に基づき、様々な障がいや課題を持つ利用者それぞれのニーズに応じたサービスを提供していきます。自己決定や個性性を重視し、ICFの視点も取り入れ、個別支援計画にて福祉見聞録を活用し効率的に策定します。モニタリングを行い、改善しながら、生活の質の向上、個々に応じた自立のための援助を基礎に、より快適な生活を送れるように支援していきます。

### 2-2 形態別サービス

#### 2-2-1 精神障がい者への支援

精神障がい者に対するサービスは医療との密接な連携を深める中で、それぞれの状態像を把握し、日常生活の活性化と社会参加、そして社会復帰を含めて考えていきます。社会的自立の能力を高めるような支援を行っていく上で、社会復帰の可能な人に対しては、ケースワーク的な調整を行い、また、あまり活動的でない人たちに対しては、レクリエーション的要素の強いグループワーク等を試みながら、動きのある生活を組み立てていきたいと思えます。

#### 2-2-2 知的障がい者への支援

作業やレクリエーション活動に積極的に参加を促す中で、張りあいのある生活を目指していきます。また、重度の知的障がい者で作業訓練参加も難しい人に対しては、特別なプログラムを組み、遊びや創作活動を中心に楽しい生活を過ごせるようにして行きます。

#### 2-2-3 身体障がい者への支援

さまざまな介護に応えられる体制を準備し、個別の障がいに応じた援助をしていきます。また、リハビリテーションを積極的に行い、残存機能の維持回復を図り、社会参加を促進する中で、さまざまな面から自立を考えていきます。

リハビリテーションについては、医師の指示により効果的なリハビリテーション訓練を行います。

#### 2-2-4 重度化・高齢化への対応

障がいの重度化と高齢化が進む中で、一般的な作業訓練中心の日課では過ごせない人たちもたくさん出てきています。その人たちを画一的に捉えずに、個別性の中から共通項を抽出し、それらに対応できる援助プログラムを実践していきます。

#### 2-2-5 病弱者への対応

個々のレベルに応じて、それらに対応できる援助プログラムを用意し、日常生活自立、社会生活自立、就労自立に向け、さまざまな面から自立を考えていきます。

### 2-3 作業訓練

いろいろな作業訓練を用意し、それぞれの利用者に適した作業訓練ができるようにしていきます。作業訓練については、日課のリズムを整えるといった役割と、社会復帰に向けた就労準備支援をも考慮した幅広い内容を考えていきます。

また、中間的就労の場所づくりや、通所事業にも対応していきます。

### 2-4 退所後の支援

退所後の安定した生活の継続を目指し、必要に応じて連絡相談を図っていきます。

### 2-5 レクリエーション、クラブ活動

#### 2-5-1 主要レクリエーション

いろいろなレクリエーション活動を行っていくことにより、生活の活性化を図り、豊かで楽しい日々にしていきます。

観桜会（4月）

お笑いなにわ祭（5月）

林間学校（7月）1泊2日

夏の集い（8月）

千里祭（10月）

救護施設合同文化行事（11月）

野外生活訓練（11月）1泊2日

観梅会（3月）

（「年間行事計画（案）」参照）

#### 2-5-2 クラブ活動

利用者それぞれの個性にあった多彩なプログラムを用意し、利用者の趣味や特技を活かして、生活に変化や潤いや一人ひとりの長所を伸ばせるようにし、日中活動のモチベーションの向上を図ります。

今年度のクラブ活動は次の通りです。

健康クラブ、パフォーマンスクラブ、文化クラブ、歌謡クラブ

（「年間行事計画（案）」参照）

## 2-6 保健・医療サービス

疾病の早期発見・予防のため、春季と秋季に健康診断、毎月1回の血圧・体重測定を実施して、必要時、受診を促します。また、随時、身体的・精神的な悩みごとの相談に応じて、利用者の心身の健康管理と生活の質の向上を目指し、感染症に対してはマニュアルを作成して速やかに対応できるように看護職員と介護職員が連携しながら支援していきます。

今年度の重点目標は、次の通りです。

- ① 日常生活習慣での保健指導。
- ② 慢性疾患の状態観察と管理。
- ③ 残存機能を活かすリハビリテーションの充実。
- ④ 精神障がい者の服薬管理と状態の把握。
- ⑤ 知的障がい者に対する健康管理・衛生指導。
- ⑥ 感染症疾患の予防。

## 2-7 食事・栄養サービス

複雑・多様化する利用者のニーズに対応できる食事サービスを行い、健康の増進・体力の維持向上を図っていきます。また、正しい食生活のあり方を理解してもらうとともに、いろいろな工夫を重ねる中で、喜ばれる食事を提供していきたいと思えます。

今年度の重点項目は、次の通りです。

- ① 季節感のある食生活づくり。
- ② 規則正しい食習慣の実施と栄養管理。

## 3. 防災対策

### 3-1 防災訓練

利用者および地域住民の安全を図るためにも防災計画を策定し、毎月1回の防災訓練を実施するとともに、防災会議および視聴覚指導等を併せた防災教育を行い、利用者および職員が防災に対する認識の強化を図ります。これらは消防計画書による自衛消防隊を編成し、所轄消防署の指導下において実施するものとします。

### 3-2 防災設備自主点検

年1回の消防法に定められた点検の他、毎月末日を防災の日と定めて、防災設備、機器類の自主点検も行います。

### 3-3 自然災害に対する対策

火災予防を中心とした防災訓練を基本としながら、地震に対する防災訓練、更に台風などの自然災害一般に対する防災対策を設備し、職員・利用者に周知徹底を図る中で、安全対策の万全に努めます。

#### 4. 地域サービス

##### 4-1 地域生活困窮者に対する包括的支援拠点

施設の設備と機能を積極的に地域社会に開放し、交流を深める中で、地域福祉の重要性を認識していきます。また、サテライト型施設に設置している総合（福祉）相談窓口専任の職員を配置することにより活性化を図り、地域社協、近隣自治会、福祉委員等と連携し、生活困窮者等について困りごとや福祉に関する問い合わせや相談に対応します。（連絡先：06-7897-8575）

##### 4-2 地域連絡協議会

施設を地域に開放していくために「地域連絡協議会」を設置し、古江台地区、弘済院、吹田市、大阪市、当施設の5者が加盟団体となり、年1回以上の総会を開き、運営についての報告を行い、討議を重ねます。また、地域側からの要望があれば随時に開催し、諸問題の解決を図ります。

##### 4-3 入浴サービス

地域福祉の拠点として、施設の設備・機能を積極的に開放し、交流を深めていきます。

#### 5. 地域公益事業（活動）

##### 5-1 地域公益事業（活動）の推進

社会福祉法人・救護施設は、その存在意義を高めていくため、地域で福祉制度の狭間で生活に困難をきたしている方々や地域のセーフティネットにたどりつけないで困っておられる方々、援護を要する方々を、地域の諸機関と連携して発見に努め、これらの人を訪問して相談活動を行い、地域ニーズを把握し、一時的な施設機能の活用等を通し、心理的不安の解消や必要な諸制度につなぐなど、課題の解決に努めます。

##### 5-2 保護施設通所事業

救護施設退所者を、当施設への通所又は、職員が居宅等へ訪問しての生活指導等を実施することで、居宅で継続して安定した自立生活が送れるように支援するとともに、施設から居宅への移行促進と緊急時の受入等の有効活用を行い、利用者の選択の幅が広がる支援を実施します。

内容 通所訓練／施設通所による、生活指導及び就労指導等  
訪問指導／居宅等への訪問による、生活指導等

##### 5-3 救護施設居宅生活訓練事業

救護施設に入所している利用者が円滑に居宅生活に移行できるようにするため、施設の近隣で訓練用住居を確保し、実際に居宅生活に近い環境で実体験的に日常生活訓練・社会生活訓練・その他、自立生活に必要な訓練を行うことにより、スムーズな居宅への移行へつながるよう支援を行います。

概要 訓練棟 3部屋／3名を対象とする。

トレックビル202号室、205号室、405号室（吹田市津雲台6-22-3）  
訓練期間 6ヶ月（最大6ヶ月の延長あり）

#### 5-4 中間的就労

生活基礎能力、対人能力、社会適応能力等に問題を抱え、雇用による就業が困難な施設利用者及び地域の生活困窮者に一般就労に従事する準備として基礎能力の形成を支援します。

### 6. 生活困窮者自立支援

#### 6-1 生活困窮者自立支援

生活困窮者自立支援法施行に伴い、地域社協等関係機関と協働し生活困窮者自立相談支援事業を行い、施設において総合相談窓口を設置し、自立相談支援・就労支援を行う。

#### 6-2 就労支援

地域社協と連携を深め、現在行っている作業訓練を「就労準備支援（事業）」及び「中間的就労（事業）」として位置づけを「見える化」する。

#### 6-3 行動指針

全国救護施設協議会「救護施設が取り組む生活困窮者支援の行動指針」の内容を充実させ、深めていきます。

##### 1-A

(1)一時入所事業、(2)救護施設居宅生活訓練事業、(3)循環型セーフティネット施設としての機能

##### 1-B

(4)保護施設通所事業、(5)精神保健福祉士による地域の精神障がい者への支援、(6)サテライト型施設による居場所確保と相談支援機能の強化

##### 2-A

(7)地域との連携による総合相談への対応

##### 2-B

(8)居宅生活移行支援事業への取り組み、(9)家計・生活指導を通じての生活再建支援、(10)中間的就労の場の提供、(11)災害時における被災者の自立支援

##### 2-C

(12)地域生活困窮者に対する包括的支援拠点（自立支援機関）の設置、(13)刑余者等に対する自立支援、(14)DV被害者等の保護と生活支援（緊急一時保護）

##### 3-A

(15)地域住民との交流事業、(16)施設機能の地域への開放、(17)施設退所者・生活保護脱却後の人々への自立支援

##### 3-B

(18)生活困窮者の居場所づくり、(19)生活困窮者への訪問型支援、(20)生活困窮にある子ども世帯への学習・生活支援、(21)災害時の施設機能の提供



3-C

(22)包括的な総合相談支援機能の拠点作りと地域の支援ネットワークの構築。

#### 6-4 地域との協働

地域関係機関との協働により、地域で生活困窮者支援を実施していきます。

### 7. 職員に関すること

#### 7-1-1 研修

社会福祉施設では、その理念や目標の達成のために組織的・計画的な研修を行わなければなりません。これは個人の研鑽や自己啓発を中心とした個別研修とは明確に区別し、社会福祉の役割や使命感についての研修・教育組織体系を創設する。職員に対しては研修ニーズを基に定期的な職員研修会（7-2 諸会議②）を計画・開催し職員の資質の向上を図ります。新人職員に対してはプリセプターシップ制度による、きめ細やかな新人教育を実施する。そして、利用者サービスに関する研修会だけではなく、事務職員、栄養士、調理員等の研修にも配慮し、初級職員、中級職員、監督者、管理者の4つの階層別に、全国・近畿救護施設協議会、大阪府・大阪市社会福祉協議会等主催の研修会に参加し、各職位に必要とされる知識・能力の習得及びレベルアップを目指します。また、外部研修に関してはその報告を徹底し、伝達講習を確実に行うことにより、職員全員が新しい社会福祉の状況把握が可能となるようにしていきます。

さらに生活困窮者自立相談支援事業で配置予定の「主任相談支援員」等を養成します。

#### 7-1-2 研修・教育担当

人材育成と研修を担当します。プリセプターシップ制度に従い、新人教育を行い、実習生等の受け入れと実習対応、定期的な内部研修を計画します。

#### 7-2 諸会議

職員会議等の諸会議を定期的で開催し、それぞれの問題に対して十分な検討を行っていきます。

##### ①職員会議（毎月1回）

職員会議は施設単位で職員全体を対象として開催され、具体的な施設運営、利用者へのサービス向上等の討議を決定する重要な会議であり、その意味で協議決定機関としての機能を果たしています。そして、施設長が施設のあり方や社会福祉の現状等についても積極的に情報を提供し、職員相互の意見交換の場を提供しています。

職員会議は施設運営上の基幹となる会議であり、実質的な内容を伴ったものとして、毎月1回開催していきます。

会議のテーマは次の5つを中心としています。

- I. 事業計画（行事）の検討
- II. 職場運営（サービス全体について）
- III. 各部署の報告（利用者サービス、防災、保健、栄養、委員会等）
- IV. 施設長の考え、方向性の確認等

V. その他の緊急課題

②職員研修会（毎月1回）

職員の資質向上と問題意識の整理、そして社会福祉の最新情報の提供、施設内サービス、ケアの向上に関する技術や理論の習得を通して、実践に活かしていきます。

③給食会議（毎月1回）

食事サービスに関する全般的な意見交換、調整を行い、より良い食事サービスを考えていきます。

④調理勉強会（毎月1回）

調理員全体の技術向上のため、課題を設定し、それに沿って勉強会を開いていきます。

⑤法人内施設間連絡会議（毎月1回）

法人内各施設の問題を持ち寄り、各施設の特性を活かしつつ、問題の共有化を通して、それぞれの施設の活性化を図っていきます。

⑥ミーティング（毎日）

始業時に全体ミーティングを、その後に各階別のミーティングを実施。日常に生起するサービスやケアの諸問題を報告・検討し、職員間での連絡の徹底を図ります。

⑦主任会議（毎月1回）

事業計画や職場運営、利用者へのサービス向上等の方向性を協議し、職員会議に諮る。また、緊急的な職場運営やその他の課題に対しても協議する。

⑧法人内救護施設施設長会議（随時）

法人内救護施設の課題や問題、支援方針、各施設の運営状況について共有化を図り、改善策等について検討していきます。

**7-3 実習の受け入れ**

介護福祉士過程、社会福祉士過程の実習および社会福祉援助実習、また、介護体験等を積極的に受け入れ、実習指導を行いながら、常に利用者サービスを第三者に公開し、その批判的視点を自ら自己点検としていきたいと思えます。

**7-4 ボランティアの受け入れ**

広くボランティアを受け入れ、利用者援助のプログラム内容の多様化やきめ細かな対応を図り、一般市民や地域に開かれた施設にしていきます。

**7-5 福利厚生**

福利厚生センターなどを積極的に利用し、職員の健康管理やレクリエーション面の充実を図り、職場環境の質的な向上を目指す中で、マンパワーの確保に努めます。

**7-6 生活援助委員会**

生活向上、個別支援、マニュアル、企画の各委員会を設置し、月1回検討を行います。

①生活向上委員会（月1回）

苦情解決

利用者からの苦情を聞き、その問題を解決して、より良いサービスの提供を検討する。

#### 生活環境

施設内及び施設周辺的环境整備、衛生維持を行い、利用者の快適な生活環境作りをしていきます。地域公益事業（活動）の一環として、地域美化運動の計画及び実行を行います。また、ベランダ緑化の計画及び実行を行います。

#### ②個別支援委員会（月1回）

個々の利用者に対して、個人を尊重し、その有する能力に応じた有意義な施設生活を営むことができるよう支援内容を計画し、モニタリングや見直しを行い、個別の支援を提供していきます。また、「就労自立」、「社会生活自立」、「日常生活自立」を目標とした自立を促進し、個々の状況に応じて、生活課題に取り組む、多様な支援プログラムを開発・準備し、重層的な自立支援も行っています。

#### ③マニュアル委員会（月1回）

##### サービス評価基準検討

救護施設サービス検討基準を基軸としたシステムづくり、システム改定を行う。

次回の第三者評価受審のための必要事項の整備等を行う。

##### 事故防止対策

ヒヤリ・ハットにて情報の収集を行い、未然に防止できた事故や起きた事故等のリスクを類型化したうえで、介助方法や設備面等の改善を行う。

#### ④企画委員会（月1回）

##### 広報

利用者にわかり易く施設行事やお知らせ、社会資源の活用法等を掲示物や集会、施設だよりを介して、情報発信を行う。ホームページの更新をこまめに行い対外的に情報発信を行う。

##### 行事

年間行事計画を基に、その行事の計画・立案・調整・募集・報告・見直し等を行う。

（「委員会一覧表」参照）

### 7-7 生活援助担当

#### ①作業担当

いろいろな作業訓練を用意し、それぞれの利用者に適した作業訓練ができるようにしていきます。作業訓練については、日課のリズムを整えるといった役割と、社会復帰に向けた就労準備支援をも考慮した幅広い内容を考えていきます。

また、中間的就労の場所づくりや、通所事業にも対応していきます。

#### ②生活困窮者自立支援担当

##### ②-1 支援事業兼地域公益事業（活動）担当

生活困窮者自立支援の就労準備支援及び就労訓練事業を除く、支援事業を担当します。各自治体からの要請の受付窓口も行います。また、地域公益事業（活動）としての支援も行います。

②-2 就労支援担当

作業支援グループと個別支援グループに分かれ、作業支援グループは就労準備支援事業や就労訓練事業（いわゆる中間的就労）の場の提供や利用者に適した作業内容を考えていきます。個別支援グループは利用者に用意された内容に応じたきめ細やかな支援を行っていきます。

③サービス検討担当

処遇困難な利用者のサービスに関する全ての問題を協議し、職員全体で共有化していきます。また、入所前の利用者の処遇に関する全ての問題を協議し、入所の可否の判断材料にします。

④居宅・通所担当

利用者の地域移行を円滑にするために居宅生活訓練事業、居宅で継続して安定した自立生活を送れるようにするために保護施設通所事業を、それぞれ担当し、居宅生活訓練事業と保護施設通所事業を一体的に実施していきます。

平成27年度 千里寮 行事計画 NO. 1

|      | 生活援助   | 作業訓練   | 施設行事  | 防災対策  | 地域活動   |
|------|--|--|---|---|--|
| 4月   | 施設内諸活動参加の促進<br>各委員会援助検討  | 作業訓練<br>連絡会議   | 観桜会   | 消防計画(消防署届出)<br>消防設備取扱説明                             | 地域美化運動   |
| 5月   | 施設内諸活動参加の促進<br>各委員会援助検討  | 作業能力による<br>参加種目の検討   | お笑いなにわ祭   | 防災訓練(消防署立会)   | 地域美化運動   |
| 6月   | 寝具交換<br>身辺整理<br>各委員会援助見直し                                      | 整理整頓強化月<br>間(大掃除)  | レクリエーション大会  | 自然災害防災訓練<br>(地震)                                    | 地域美化運動   |
| 7月   | 家族への連絡調整<br>各委員会援助検討   | 作業種目の検討  | 林間学校<br>七夕  | 夜間想定避難訓練<br>消防設備点検(有資格者)<br>救命講習申込                  | 地域美化運動   |
| 8月   | 家族への近況報告<br>各委員会援助検討   | 作業環境の整備  | 夏の集い<br>終戦記念日                                       | 救命講習(AED使用)<br>催物開催届出書作成準備                          | 地域美化運動   |
| 9月   | 社会保障資格の再チェック<br>各委員会援助見直し                                      | 作業工賃評価方<br>法の検討  | 敬老祝賀会   | 自然災害防災訓練<br>(台風等)                                   | 地域美化運動   |
| 10月  | 寝具交換<br>身辺整理<br>各委員会援助検討                                       | 作業訓練<br>連絡会議   | 千里祭   | 千里祭   | 地域美化運動<br>千里祭  |
| 11月  | 実施機関への近況報告<br>各委員会援助検討   | 作業能力による<br>参加種目の検討   | 野外生活訓練<br>救護施設合同行事                                  | 秋季全国火災予防運動  | 地域美化運動   |
| 12月  | 家族への連絡調整及び近況報告<br>施設内諸活動参加の促進<br>各委員会援助見直し                     | 整理整頓強化月<br>間(大掃除)  | クリスマス会<br>餅つき<br>年忘れビデオ大会                           | 年末年始災害<br>防止特別警戒                                    | 地域美化運動   |
| 1月   | 実施機関への近況報告<br>施設内諸活動参加の促進<br>各委員会援助検討                          | 作業種目の検討  | 新年祝賀会<br>新春ゲーム大会                                    | 年末年始災害<br>防止特別警戒<br>夜間想定避難訓練                        | 地域美化運動   |
| 2月   | 各委員会援助検討   | 作業環境の整備  | 節分(豆まき)   | 視聴覚指導<br>消防設備点検<br>(消防署届出)                          | 地域美化運動   |
| 3月   | 各委員会援助検討総括   | 作業工賃評価方<br>法の検討  | 観梅会   | 春季全国火災予防運動<br>自然災害防災訓練<br>(地震)                      | 地域美化運動   |
| 主要事項 | 各委員会援助検討(年8回)<br>各委員会援助見直し(年3回)<br>各委員会援助検討総括(年1回)<br>座談会(月1回) | 作業時間<br>9:00~11:30<br>13:00~15:30<br>土曜・日曜及び<br>祝日・年末年始は休日 | 誕生会(月1回)<br>映画上映会<br>(毎週日曜日)<br>外食レクリエーション<br>(月1回) | 防災訓練<br>(月1回)<br>防災会議<br>(月1回)<br>消防設備自主点検<br>(月1回) | 地域美化運動<br>(毎週日曜日)<br>16:00~17:00<br>冬季15:30~16:30<br>祝日は休日 |

平成27年度 千里寮 行事計画 NO. 2

|      | 医療サービス   | 食事サービス   |                                     |
|------|--|--|-------------------------------------|
|      |  | 栄養関係   | 特別献立                                |
| 4月   | 長期通院者への生活指導  | 食事内容チェック   | 創立記念日<br>野外食（お花見）<br>昭和の日           |
| 5月   | 春季健康診断<br>全利用者の肥満度チェック   | 残菜調査・嗜好調査  | 端午の節句<br>憲法記念日<br>みどりの日             |
| 6月   | 健康診断結果報告と個別指導<br>歯磨き指導   | 食中毒予防月間  | 虫菌予防デー                              |
| 7月   | 食中毒予防に関する衛生指導  | 食中毒予防月間  | 七夕<br>土用の丑の日                        |
| 8月   | 帰省時の服薬指導<br>夏季疾患の予防  | 帰省時の栄養指導<br>食中毒予防月間<br>残菜・嗜好調査   | お盆                                  |
| 9月   | 生活習慣病指導  | 食中毒予防月間  | 敬老の日・お月見<br>秋分の日<br>防災の日            |
| 10月  | 秋季健康診断   | 視聴覚指導（ビデオ）   | 納涼祭（千里祭）<br>体育の日                    |
| 11月  | 健康診断結果報告と個別指導<br>インフルエンザワクチン予防接種   | 残菜調査・嗜好調査  | 文化の日<br>勤労感謝の日                      |
| 12月  | 帰省者への服薬指導<br>年末体調管理 大掃除<br>飛沫感染症の予防  | 帰省時の栄養指導   | 冬至 餅つき<br>天皇誕生日 年越し<br>クリスマス（バイキング） |
| 1月   | 冬季疾病（感染症）の予防   | 食事内容チェック   | おせち<br>七草<br>小正月                    |
| 2月   | 冬季疾病（感染症）の予防   | 残菜調査・嗜好調査  | 節分<br>建国記念の日<br>s t. バレンタインデー       |
| 3月   | 生活習慣病指導  | 生活習慣病指導  | ひなまつり<br>春分の日<br>野外食（観梅会（外注））       |
| 主要事項 | 保健衛生懇談会 (月1回)<br>血圧体重測定 (月1回)<br>自主管理服薬状況チェック (月2回)<br>手摺ドア消毒 (週2回)<br>通院状況チェック (月3回)<br>食堂ホール消毒 (日2回) | 「四季のテーマ」<br>4～6 バランスよく食べて生活習慣病を予防しましょう<br>7～9 食中毒予防のために食事前には手を洗いましょう<br>10～12 楽しく和やかに食べましょう<br>1～3 抵抗力をつけて風邪予防に努めましょう<br>誕生会 (月1回)<br>バイキング料理 (年6回、千里祭含む)<br>鍋料理 (12月～3月)<br>ティータイム (週3回) 選択メニュー (年6回) |                                     |

平成27年度 千里寮 クラブ計画

|     | 健康クラブ                                   | パフォーマンスクラブ              | 文化クラブ                                 | 歌謡クラブ                                     |
|-----|---|-------------------------|---------------------------------------|---|
| 4月  | 近隣公園等の散策<br>軽い運動                        | 発表内容<br>チーム名<br>音楽 } 決め | ぬり絵<br>カレンダー作成                        | 個々にカク練習<br>参加者同士の交流                       |
| 5月  | 近隣公園等の散策<br>軽い運動                        | 練習                      | 文字練習<br>カレンダー作成                       | 個々にカク練習<br>参加者同士の交流                       |
| 6月  | 近隣公園等の散策<br>軽い運動                        | 練習                      | ファイルを使った創作<br>七夕飾り作成<br>カレンダー作成       | 個々にカク練習<br>参加者同士の交流                       |
| 7月  | 各種レクリエーション<br>軽い運動                      | 練習                      | 短歌<br>カレンダー作成                         | のど自慢大会<br>(拍手の大きさを審査)<br>参加者同士の交流         |
| 8月  | 各種レクリエーション<br>軽い運動                      | 練習                      | 折り紙<br>夏の集い飾り作成<br>カレンダー作成            | 個々にカク練習<br>参加者同士の交流                       |
| 9月  | 近隣公園等の散策<br>軽い運動                        | 練習<br>メンバー決定<br>衣装合わせ   | 俳句<br>千里祭り作成<br>カレンダー作成               | 個々にカク練習<br>参加者同士の交流                       |
| 10月 | 近隣公園等の散策<br>軽い運動                        | 練習<br>申し込み              | 秋のアート<br>カレンダー作成                      | 個々にカク練習<br>参加者同士の交流                       |
| 11月 | 近隣公園等の散策<br>軽い運動                        | 本番(文化事業)<br>上映会<br>反省会  | 川柳<br>カレンダー作成                         | 個々にカク練習<br>参加者同士の交流                       |
| 12月 | 近隣公園等の散策<br>軽い運動                        | 次の発表内容検討                | 1年の締めくくり文字<br>クリスマスツリー飾りつけ<br>カレンダー作成 | 個々にカク練習<br>参加者同士の交流                       |
| 1月  | 各種レクリエーション<br>軽い運動                      | 希望する発表内容を試<br>しに行う      | 書き初め大会<br>節分のお面作成<br>カレンダー作成          | 新春カク大会<br>参加者同士の交流                        |
| 2月  | 各種レクリエーション<br>軽い運動                      | 踊り・楽器                   | 毛糸<br>紙粘土<br>カレンダー作成                  | 個々にカク練習<br>参加者同士の交流                       |
| 3月  | 近隣公園等の散策<br>軽い運動                        | 踊り・楽器<br>↓              | 書道アート<br>カレンダー作成                      | 個々にカク練習<br>皆勤者の表彰<br>(手作り表彰状)<br>参加者同士の交流 |
| 実施日 | 毎週火曜日<br>晴天時・温暖時13:30～<br>雨天時・寒冷時16:00～ | 毎週水曜日<br>16:00～         | 毎週金曜日<br>16:00～                       | 毎週土曜日<br>13:30～                           |

※祝日は休みとする。

平成27年度 千里寮 委員会計画

|      | 生活向上委員会   | マニュアル委員会  | 個別支援委員会                             | 企画委員会  |
|------|---|---|-------------------------------------|--|
| 4月   | 今年度の活動について<br>利用者からの苦情処理<br>本部への苦情の報告<br>地域美化運動<br>館内環境整備 | 今年度の活動について<br>サービスの定期評価<br>マニュアルの整備<br>ヒヤリハット集計<br>事故防止対策検討 | 今年度の活動について<br>新規作成とモニタリン<br>グの確認・検討 | 今年度の活動について<br>月間予定表作成、HP編集作業<br>千里寮便り(春号)<br>観桜会・外食レク計画及び実施        |
| 5月   | 利用者からの苦情処理<br>地域美化運動<br>館内環境整備                            | サービスの定期評価<br>マニュアルの整備<br>ヒヤリハット集計<br>事故防止対策検討               | 新規作成とモニタリン<br>グの確認・検討               | 月間予定表作成、HP編集作業<br>行事紹介表掲示<br>外食レク計画及び実施                            |
| 6月   | 利用者からの苦情処理<br>地域美化運動<br>館内環境整備                            | サービスの定期評価<br>マニュアルの整備<br>ヒヤリハット集計<br>事故防止対策検討               | 新規作成とモニタリン<br>グの確認・検討               | 月間予定表作成、HP編集作業<br>お笑いなにお祭・外食レク計画及<br>び実施                           |
| 7月   | 利用者からの苦情処理<br>本部への苦情の報告<br>地域美化運動<br>館内環境整備               | サービスの定期評価<br>マニュアルの整備<br>ヒヤリハット集計<br>事故防止対策検討               | 新規作成とモニタリン<br>グの確認・検討               | 月間予定表作成、HP編集作業<br>千里寮便り(夏号)<br>宿泊訓練(1泊2日)・七夕・外食レ<br>ク計画及び実施        |
| 8月   | 利用者からの苦情処理<br>地域美化運動<br>館内環境整備                            | サービスの定期評価<br>マニュアルの整備<br>ヒヤリハット集計<br>事故防止対策検討               | 新規作成とモニタリン<br>グの確認・検討               | 月間予定表作成、HP編集作業<br>夏の集い・外食レク計画及び実施                                  |
| 9月   | 利用者からの苦情処理<br>地域美化運動<br>館内環境整備                            | サービスの定期評価<br>マニュアルの整備<br>ヒヤリハット集計<br>事故防止対策検討               | 新規作成とモニタリン<br>グの確認・検討               | 月間予定表作成、HP編集作業<br>行事紹介表掲示<br>敬老祝賀会・外食レク計画及び実<br>施 千里祭パンフレット・チケット作成 |
| 10月  | 利用者からの苦情処理<br>本部への苦情の報告<br>地域美化運動<br>館内環境整備               | サービスの定期評価<br>マニュアルの整備<br>ヒヤリハット集計<br>事故防止対策検討               | 新規作成とモニタリン<br>グの確認・検討               | 月間予定表作成、HP編集作業<br>千里寮便り(秋号)<br>千里祭・外食レク計画及び実施                      |
| 11月  | 利用者からの苦情処理<br>地域美化運動<br>館内環境整備                            | サービスの定期評価<br>マニュアルの整備<br>ヒヤリハット集計<br>事故防止対策検討               | 新規作成とモニタリン<br>グの確認・検討               | 月間予定表作成、HP編集作業<br>野外生活訓練・外食レク計画及び<br>実施                            |
| 12月  | 利用者からの苦情処理<br>地域美化運動<br>館内環境整備                            | サービスの定期評価<br>マニュアルの整備<br>ヒヤリハット集計<br>事故防止対策検討               | 新規作成とモニタリン<br>グの確認・検討               | 月間予定表作成、HP編集作業<br>クリスマス会・餅つき・年忘れ映画上映<br>会・外食レク計画及び実施               |
| 1月   | 利用者からの苦情処理<br>本部への苦情の報告<br>地域美化運動<br>館内環境整備               | サービスの定期評価<br>マニュアルの整備<br>ヒヤリハット集計<br>事故防止対策検討               | 新規作成とモニタリン<br>グの確認・検討               | 月間予定表作成、HP編集作業<br>行事紹介表掲示 千里便り(冬号)<br>新年祝賀会・新春諸行事・外食レ<br>ク計画及び実施   |
| 2月   | 利用者からの苦情処理<br>地域美化運動<br>館内環境整備                            | サービスの定期評価<br>マニュアルの整備<br>ヒヤリハット集計<br>事故防止対策検討               | 新規作成とモニタリン<br>グの確認・検討               | 月間予定表作成、HP編集作業<br>節分行事・外食レク計画及び実施                                  |
| 3月   | 利用者からの苦情処理<br>地域美化運動<br>館内環境整備                            | サービスの定期評価<br>マニュアルの整備<br>ヒヤリハット集計<br>事故防止対策検討               | 新規作成とモニタリン<br>グの確認・検討               | 月間予定表作成、HP編集作業<br>観梅会・外食レク計画及び実施<br>次年度外食レクの計画<br>千里寮便りアンケート       |
| 主要事項 | 本部への苦情の報告<br>(4、7、10、1月)                                  |   |                                     | 千里寮便り発行<br>(4、7、10、1月)   |



[別表1] 平成27年度 保健衛生目標

| 月   | 標 語   |
|-----|---|
| 4月  | 手洗い・消毒・うがいをしてインフルエンザの予防に努めましょう。規則正しい生活をしましょう。                   |
| 5月  | 手洗い・消毒・うがいをしてインフルエンザの予防に努めましょう。健康診断。適度な運動を毎日続け、生活習慣病の予防に努めましょう。 |
| 6月  | 手洗い・消毒・うがいをしてインフルエンザの予防に努めましょう。虫歯・歯周病の予防に努めましょう。                |
| 7月  | 手洗い・消毒・うがいをしてインフルエンザの予防に努めましょう。食中毒の予防に努めましょう。                   |
| 8月  | 手洗い・消毒・うがいをしてインフルエンザの予防に努めましょう。食事・水分をよく摂り、脱水・熱中症の予防に努めましょう。     |
| 9月  | 手洗い・消毒・うがいをしてインフルエンザの予防に努めましょう。食事・水分をよく摂り、脱水・熱中症の予防に努めましょう。     |
| 10月 | 手洗い・消毒・うがいをしてインフルエンザの予防に努めましょう。健康診断。適度な運動を毎日続け、生活習慣病の予防に努めましょう。 |
| 11月 | 手洗い・消毒・うがいをしてインフルエンザの予防に努めましょう。居室の整理・整頓・清掃をしましょう。               |
| 12月 | 手洗い・消毒・うがいをしてインフルエンザ・風邪・ノロウィルスの予防に努めましょう。                       |
| 1月  | 手洗い・消毒・うがいをしてインフルエンザ・風邪・ノロウィルスの予防に努めましょう。                       |
| 2月  | 手洗い・消毒・うがいをしてインフルエンザ・風邪・ノロウィルスの予防に努めましょう。                       |
| 3月  | 手洗い・消毒・うがいをしてインフルエンザ・風邪・ノロウィルスの予防に努めましょう。                       |

[別表2] 平成27年度 職員研修会

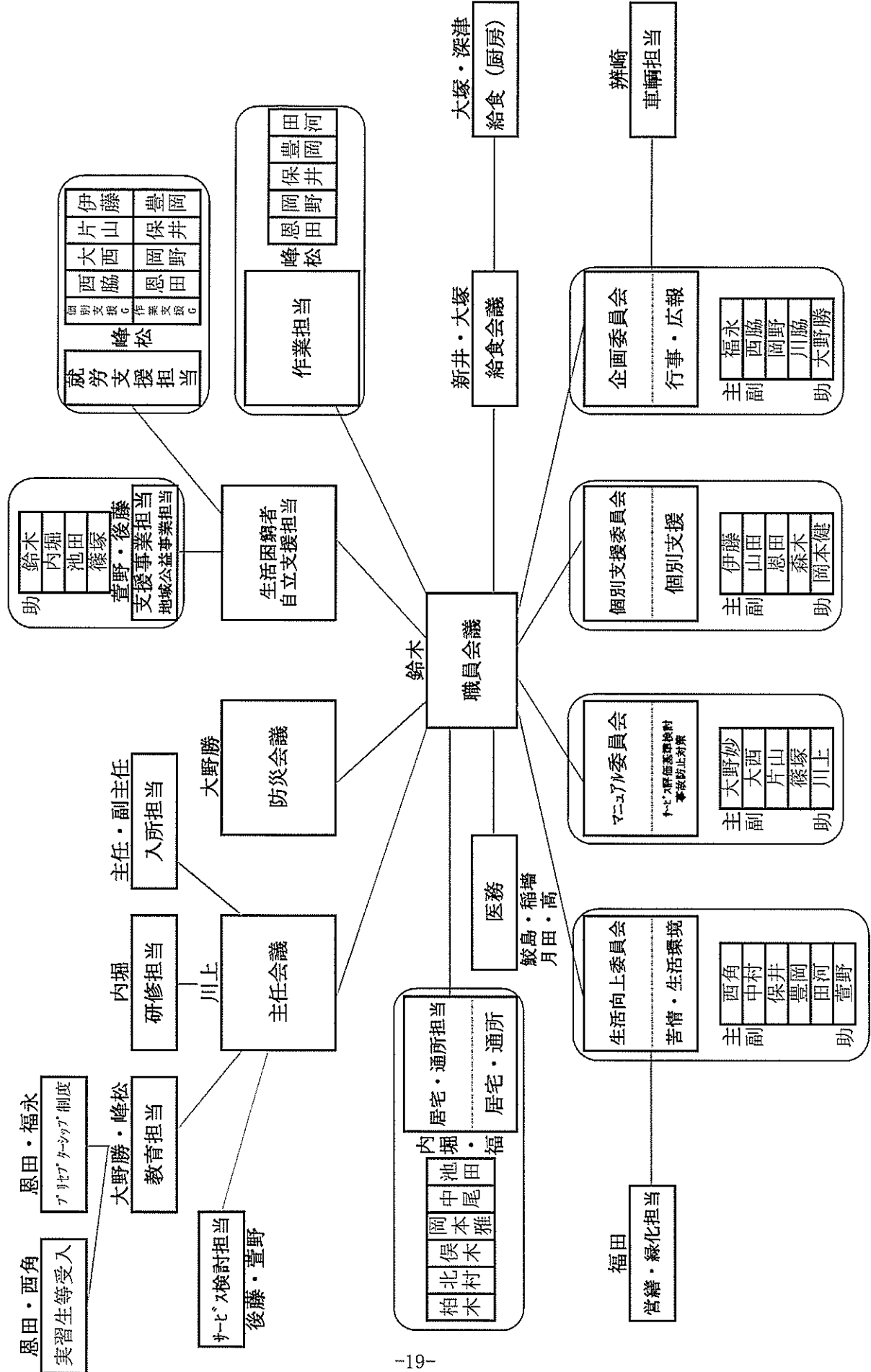
| 月   | 研 修 内 容                     |
|-----|-----------------------------|
| 4月  | 借金問題の手続き方法                  |
| 5月  | リスクマネジメント（ヒヤリハット・事故報告について）  |
| 6月  | 入所面接について（何を聞けば良いのか？）        |
| 7月  | 治療食の種類と意味（当施設で対応可能な治療食）     |
| 8月  | 認知症の種類と対応について               |
| 9月  | 精神疾患について（主な疾病と対応について）       |
| 10月 | バイタルサインの基本                  |
| 11月 | メンタルヘルスについて                 |
| 12月 | 個別支援計画について                  |
| 1月  | プリセプターシップ制度の取り組みについて        |
| 2月  | 事業計画の次年度計画検討（クラブ活動・諸行事の再検討） |
| 3月  | 事業計画の説明                     |

### クラブ・行事・地域活動一覧表

| クラブ・行事・地域活動名   | 曜日・時間                              | 場所              | 主担 | 副担  | メンバー  | メンバー  |
|----------------|------------------------------------|-----------------|----|-----|-------|-------|
| 地域美化運動         | 毎週月曜日<br>※16:00～                   | 施設周辺            | 中村 | 西角  | 保井／豊岡 | 田河／萱野 |
| 健康クラブ          | 毎週火曜日<br>13:30～<br>毎週火曜日<br>16:00～ | 屋外<br>コミュニティホール | 大西 | 大野妙 | 岡本健   | 後藤    |
| パフォーマンス<br>クラブ | 毎週水曜日<br>16:00～                    | コミュニティホール       | 山田 | 福永  | 川脇    | 萱野    |
| 買い物デー          | 毎週木曜日<br>13:00～                    | イオン等            | 西脇 | 伊藤  | 田河    | 大野勝   |
| 文化クラブ          | 毎週金曜日<br>16:00～                    | 作業スペース          | 岡野 | 恩田  | 篠塚    | 内堀    |
| 歌謡クラブ          | 毎週土曜日<br>13:30～                    | コミュニティホール       | 片山 | 保井  | 池田    | 中尾    |
| 映画上映会          | 毎週日曜日<br>13:30～                    | コミュニティホール       | /  | /   | /     | /     |

※冬季（11月1日～2月末）15:30～

●祝日は休みとする。



千里寮における自立支援プログラム

